

De website van de Inspectie voor de Gezondheidszorg

Al sinds 1798 is in de Grondwet vastgelegd dat de overheid maatregelen moet treffen om de volksgezondheid te bevorderen. De aanwezigheid van een toezichthoudend orgaan, het Staatstoezicht op de Volksgezondheid, geeft vorm aan deze grondwettelijke instructie. Het huidige Staatstoezicht bestaat uit drie inspecties: de Inspectie voor de Gezondheidszorg, de Keuringsdienst van Waren en de Inspectie Milieuhygiëne. De tandheelkunde hoort thuis onder de Inspectie voor de Gezondheidszorg. Op de website van deze Inspectie zijn de taken en bevoegdheden van de Inspectie te zien.

Historie van het Staatstoezicht

Van oudsher speelt de overheid een rol bij het waken over de volksgezondheid van de burger. Al in de zestiende eeuw vaardigden stadsbesturen verordeningen uit tegen verontreiniging van openbaar water en straten. Vanaf 1798 ontstond er ook op landelijk niveau toezicht op de volksgezondheid door de oprichting van acht agentschappen, vergelijkbaar met de huidige ministeries. Het zogeheten Agentschap van Nationale Opvoeding werd onder meer belast met volksgezondheid. Na de Franse inlijving werden wettelijk geregelde plaatselijke en provinciale commissies van 'Geneeskundig Onderzoek en Toevoorsigt' ingesteld. In 1851 bepaalde de Gemeentewet dat gemeenten verordeningen behoorden te maken op het gebied van de openbare orde, de zedelijkheid en de gezondheid. Van deze taken kwam in de praktijk weinig terecht. In de negentiende eeuw braken vier cholera-epidemieën uit die tienduizenden slachtoffers eisten. Daarom ontwierp Thorbecke in 1865 de Gezondheidswet.

Met deze Gezondheidswet werd het Geneeskundig Staatstoezicht opgedragen aan zeven inspecteurs. Dit waren door de Kroon benoemde artsen in dienst van de overheid. In 1901, 1919 en 1956 onderging de Gezondheidswet verschillende wijzigingen. De organisatiestructuur veranderde daardoor ook. In 1957 bestond het Staatstoezicht uit vier inspecties: een geneeskundige inspectie, een farmaceutische inspectie, een geneeskundige inspectie voor de geestelijke volksgezondheid en een veterinaire inspectie. De farmaceutische inspectie werd in 1962 gesplitst in een inspectie voor de geneesmiddelen en een inspectie belast met het toezicht op de levensmiddelen. Ook werd de inspectie milieuhygiëne in het leven geroepen. Per 1 januari 1995 zijn drie inspecties, de geneeskundige inspectie van de volksgezondheid, de geneeskundige inspectie voor de geestelijke volksgezondheid en de inspectie voor geneesmiddelen samengevoegd tot de Inspectie voor de Volksgezondheid. In de huidige situatie is het Staatstoezicht een zelfstandig onderdeel van het ministerie van Volksgezondheid, Welzijn en Sport en verdeeld in drie inspecties; de Inspectie voor de Gezondheidszorg, de Keuringsdienst van Waren en de Inspectie Milieuhygiëne.

Momenteel bestaan er binnen de Inspectie voor de Gezondheidszorg twee grote clusters: zorg en bescherming. De zorginspectie houdt toezicht op de naleving van wet- en regelgeving die gericht is op het voorkómen van ziekten en op de zorgverlening wanneer ziekten zijn opgetreden. De beschermingsinspectie richt zich op primaire preventie en houdt toezicht op de naleving van beschermende maatregelen op het gebied van milieu, levensmiddelen en veterinaire zaken.

De Inspectie telt rond de 350 medewerkers. Ongeveer de helft bestaat uit inspecteurs en de andere helft uit ondersteunende func-

tionarissen. De Inspectie heeft een centrale vestiging en kent vier werkgebieden met daarin ondergebracht zeven regionale kantoren. Het geheel staat onder leiding van de Inspecteur-Generaal voor de Gezondheidszorg. In deze bijdrage gaat het uitsluitend over de website van de Inspectie voor de Gezondheidszorg.



Website van de Inspectie voor de Gezondheidszorg

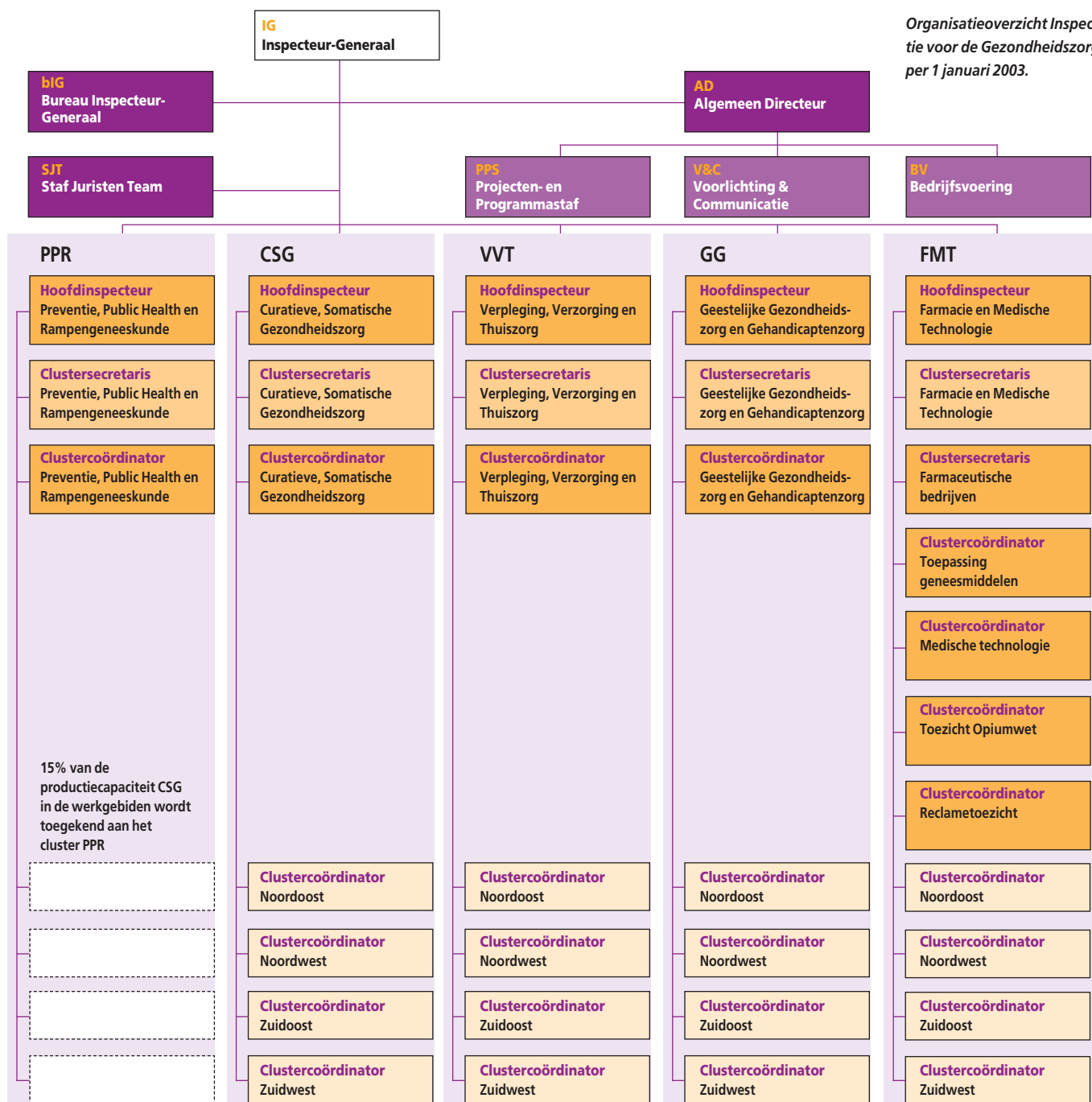
Met het adres www.igz.nl/ wordt de beginpagina van de website geopend. Boven en onder in het scherm bevinden zich twee gekleurde balken met het hoofdmenu. Links opent zich een tweede menu afhankelijk van het opgeroepen onderdeel van het hoofdmenu. Dit bevat de belangrijkste onderwerpen die men onder de aandacht wil brengen, zoals overzichten, jaarrapporten en persberichten. In het midden wordt de opgevraagde informatie gepresenteerd. In het openingsscherm wordt het actuele nieuws aangeboden. Het hoofdmenu boven bevat onder meer de link 'IGZ' waar men de achtergrondinformatie over de Inspectie kan nalezen. Onder de link 'wie wat waar' vindt men een organogram van de organisatie, de namen van de Inspecteur-Generaal en de Hoofdinspecteurs, en de adressen van de verschillende locaties. Met 'actueel' worden de laatste persberichten en zogenaamde circulaire aangeboden. Een circulaire is bedoeld om in specifieke gevallen bij instellingen en/of beroepsbeoefenaren de aandacht te vestigen op situaties waarmee men rekening dient te houden. In het menuonderdeel 'publicaties' worden uitgebreidere rapporten en thematische onderwerpen besproken. De laatste link van het hoofdmenu is 'Wet Bopz', de *Wet bijzondere opnemingen in psychiatrische ziekenhuizen*. Deze wet regelt de interne en de externe rechtspositie van de onvrijwillig opgenomen patiënt en is van toepassing in zowel de geestelijke gezondheidszorg, de verstandelijk gehandicaptenzorg als de psychogeriatric. De benedenbalk van het menu bevat links, zoals 'Home' (voor de homepage) en 'English' (informatie in het Engels). De 'Faq' (frequently asked questions) behandelt diverse onderwerpen, zoals de Schengenverklaring voor de export van medicijnen die onder de opiumwet vallen en regels voor productie en invoer van geneesmiddelen voor onderzoek vanuit een niet-EU-lidstaat. De lijst met 'Links' bevat interessante verwijzingen naar bepaalde diensten van dit ministerie, zoals het Centraal Informatiepunt beroepen gezondheidszorg (BIG-register, enzovoorts) en de Landelijke Coördinatiestructuur Infectieziekten, en van verschillende andere ministeries. Verder kan men via dit menu nog een enquêteformulier invullen en op de website via trefwoorden zoeken. Met 'sitemap' kan men een overzicht van de websi-

te openen en met 'bestellingen' circulaire en rapporten aanvragen. De bezoeker van deze website zal allereerst tot de conclusie komen dat deze gecompliceerde overheidsdienst die toezicht dient te houden op de gezondheidszorg, geen gemakkelijk toegankelijke

website heeft. Bovendien is het teleurstellend dat de tandheekkunde nauwelijks aan bod komt.

S.L. Liem, redacteur internet
bliemsl@xs4all.nl

Organisatieoverzicht Inspectie voor de Gezondheidszorg per 1 januari 2003.



The website of the State Inspectorate of Health

One of the constitutionally task of the government is the supervision of the public health. Monitoring the health care and the health status of the people is assigned to the State Inspectorate of Health. In the Netherlands, both the first constitution, which dates back to 1798, and the present constitution, state that the authorities are obliged to take measures to promote public health. The existence of a supervisory body, the Public Health Supervisory Service/ State Inspectorate of Health, is the embodiment of this part of the constitution. It is charged with the supervision and monitoring of the health care and the health status of the Dutch population. The actual State Inspectorate of Health consists of three inspectorates: the Health Care Inspectorate, the Health Protection Inspectorate, and the Environmental Protection Inspectorate. Dentistry belongs to the Health Care Inspectorate. The website of this Inspectorate shows its tasks and powers.